

Votre service après-vente :



Techno'Vital / Choix de Vie
30, rue des Carrières
68110 ILLZACH
France

Tél : 03 89 50 48 99

www.choix-de-vie.com
info@choix-de-vie.com

DEVAPPA

MODE D'EMPLOI

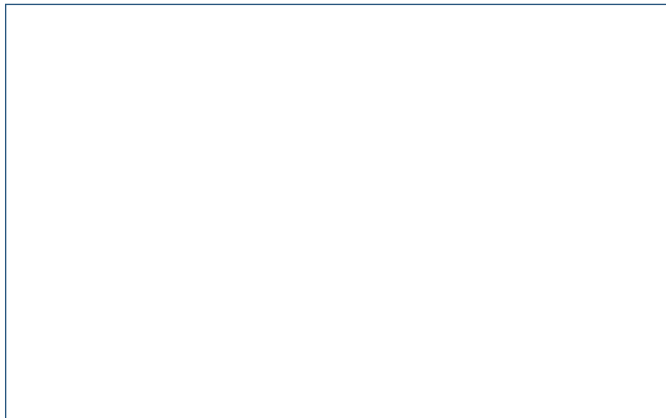
Appareil d'Ultra-Colloïdation

Kollitor

2,25 L



Votre partenaire compétent pour toutes vos questions:



Introduction

Déballer votre appareil avec précaution et veillez à ne pas oublier de pièces dans l'emballage.

Veillez **impérativement** conserver le carton de l'emballage qui servira au retour de l'appareil, lors d'éventuelles réparations.

Veillez bien contrôler l'appareil et vérifier s'il n'a pas subi d'éventuels dégâts pendant le transport.

Si l'appareil est endommagé ou ne fonctionne pas parfaitement, adressez-vous rapidement au vendeur.

Au cas où le colis vous parvenait endommagé, adressez-vous immédiatement à la société de transport. Seul le destinataire est habilité à émettre des réserves et à obtenir, le cas échéant, un dédommagement de la part du transporteur.

ATTENTION:

Le Kollitor n'est PAS un produit médicale et ne doit pas être utilisé pour des traitements médicales!

Précautions d'emploi :

1. L'appareil d'ultra-colloïdation doit **uniquement** être mis en marche **rempli d'eau (JAMAIS À VIDE)**.
2. L'appareil d'ultra-colloïdation ne doit être rempli qu'avec de l'eau pure et propre (eau plate, sans gaz carbonique). L'eau du robinet peut convenir si elle est de bonne qualité.
3. **Le remplissage de l'appareil nécessite toujours deux fois le volume contenu dans la carafe, soit 2,25 litres d'eau en tout pour un cycle de colloïdation.**
Utilisez toujours **2 fois le volume d'eau** indiqué par les repères sur la carafe jointe. Si l'appareil est insuffisamment rempli, la transformation en eau ultra colloïdale ne sera pas effectuée correctement. Si l'appareil est trop rempli, il sera surchargé, et cela entraînera des dégâts mécaniques.
4. Les bouteilles et les carafes (uniquement en verre transparent), qui seront remplies d'eau ultra-colloïdale, ne doivent pas être nettoyées à l'aide de détergents, mais uniquement avec de l'eau claire, chaude et éventuellement du vinaigre blanc.

F - CONDITIONS DE LA GARANTIE DU KOLLITOR

Veillez lire attentivement les conditions de la garantie.

Veillez impérativement **conserver le carton de l'emballage** qui servira au retour de l'appareil, lors de réparations éventuelles.

Cet appareil est garanti par le fabricant 2 ans, pièces et main-d'œuvre.

La garantie du fabricant comprend tous les frais occasionnés par d'éventuelles réparations. Le Service après vente prend à sa charge toutes les pièces et la main d'œuvre. Toutefois aucun remplacement ou dédommagement ne peut être assuré pendant le temps nécessaire à la réparation. **Les frais d'envoi restent à la charge du client.**

La garantie couvre le bon fonctionnement technique de l'installation. L'usage de l'appareil n'est autorisé que dans le cadre du présent mode d'emploi. Le cahier de charges pour la construction d'un tel appareil a été scrupuleusement respecté par le fabricant.

Pour votre propre sécurité, il est interdit de démonter, même partiellement, l'appareil ou d'y apporter des modifications de quelque nature que ce soit.

La garantie ne couvre qu'un usage adéquat et normal de cet appareil.

Tout problème résultant d'une mauvaise utilisation n'est pas couvert par la garantie.

Le non-respect de ces règles entraîne l'annulation de votre garantie.

La garantie ne permet pas un usage commercial de cet appareil, par exemple pour la vente d'eau ultra-colloïdale. Cette activité donne lieu au respect de règles sanitaires très strictes.

Pour toute question ou problème au sujet de cet appareil, veuillez contacter votre revendeur qui se fera un plaisir de répondre rapidement à votre demande.

Attention !!!

Cet appareil doit être mis en fonctionnement uniquement rempli d'eau (jamais à vide).

Remarques concernant la mise au rebut



Cet appareil est estampillé conforme à la directive européenne 2002/96/CE sur les appareils électriques et électroniques usagés (waste electrical and electronic equipment - WEEE). Cette directive sert de carte à la reprise et au recyclage des appareils usagés sur tout le territoire de l'Union Européenne. Pour connaître les consignes actuelles relatives à la mise au rebut, renseignez-vous auprès de votre revendeur ou de votre municipalité.

D - PANNES POSSIBLES ET COMMENT Y REMÉDIER

Attention : Pour procéder aux différentes vérifications, l'appareil ne doit pas être sous tension: Veuillez retirer la prise de courant.

Vous pouvez contrôler vous-mêmes les pannes les plus courantes qui figurent ci-dessous :

Diagnostic

1. Aucun led ne s'allume à la mise en route.

2. Tous les leds (ou quelques-uns) s'allument à la mise en route, et restent allumés.

3. Développement d'odeurs provenant du compartiment du moteur.

4. L'appareil ne démarre pas après appui sur la touche Start (divers leds clignotent).

5. Emission de bruits provenant du réservoir.

Dépannage

- Vérifiez le branchement électrique, et le cas échéant, changez le fusible.
(attention : n'utilisez que des fusibles de 5 x 20 mm, de 5.0 Ampères retard, et de 230 V), (en vente dans les magasins spécialisés).

- Débranchez et rebranchez l'appareil à nouveau. Si l'appareil ne fonctionne toujours pas, il peut s'agir d'une panne de commande (voir descriptif d'erreurs possibles) ou contactez le Service après vente (S.A.V)

- Au cours des 10 à 15 premiers cycles, ou au cours d'un fonctionnement en continu, un dégagement d'odeur est possible suite à l'échauffement du moteur. Si cette odeur devient trop importante, avisez le S.A.V.

-Mettez votre appareil sur arrêt. Appuyez sur la touche « Power » et maintenez-la en même Temps que vous remettez l'appareil en marche à l'aide de l'interrupteur. Si cette manœuvre échoue, veuillez contacter le S.A.V.

- Contrôlez si le couvercle est bien fixé. Ne pas ouvrir les vis maintenant le couvercle. Il y a **danger de blessures.**
- Assurez-vous du bon serrage des écrous. Si le bruit persiste, veuillez contacter le S.A.V.

Introduction

5. **ATTENTION !!!** Il est strictement interdit de démonter le couvercle ou toute autre pièce de l'appareil ! Risque de blessures !
6. **ATTENTION !!!** N'utilisez aucune huile, corps gras, ou lubrifiant sur les pas de vis entre une bouteille d'oxygène et le manomètre (ce point est à respecter en cas d'usage d'une bouteille d'oxygène).
7. **ATTENTION !!!** Saisir toujours la fiche pour la retirer de la prise de courant, ne pas tirer sur le câble ! Danger, risque de blessures ! Si la prise de courant est endommagée, elle doit être remplacée par le fabricant ou son Service Après-Vente ou par une personne avec une qualification similaire pour éviter des dangers.
8. **ATTENTION !!!** N'introduisez en aucun cas votre main, vos doigts, un instrument ou un objet dans l'appareil. Danger, risque de blessures !
9. **Ne pas faire fonctionner cet appareil sur une surface instable.**
10. **Ne pas débrancher l'appareil avec les mains mouillées.**
11. **Ne pas utiliser l'appareil pour d'autres usages que celui pour lequel il a été conçu.**
12. **Garder l'emballage de la bouteille d'oxygène (retour pour recharge).**
13. Cet appareil n'a pas été conçu pour être utilisé par des personnes (inclus enfants) avec des capacités physiques, sensorielles ou mentales limitées ou n'ayant aucune expérience ou savoir, sauf s'ils se trouvent sur la surveillance d'une personne responsable pour leur sécurité ou s'ils ont reçu des instructions sur l'usage de l'appareil.

Enfants doivent être surveillés pour assurer qu'ils ne jouent pas avec l'appareil.

TABLE DES MATIERES

PRÉCAUTIONS D'EMPLOI	page 1
A Préparation de l'eau ultra-colloïdale	
1. Montage du Kollitor	page 3-4
2. Mise en service	page 5-6
3. Mode d'emploi de l'appareil	page 7-8
B Conservation de l'eau ultra-colloïdale	
Récipients appropriés, conservation et stockage	page 9
D Fonctionnement de l'Appareil d'Ultra-Colloïdation	
1. Données techniques	page 9
2. Mise en marche et sécurité	page 10
3. Nettoyage	page 10
E Pannes possibles et moyens de dépannage	
Aide en cas de problèmes courants	page 11-12
F Conditions de garantie	
Conditions de garantie	page 13
Traitement des déchets	page 13

CONSEILS :

Nous vous recommandons vivement de **lire** attentivement les instructions de cette brochure et tout particulièrement les **précautions d'emploi** (page 3) avant la première mise en fonction de votre Appareil d'Ultra-Colloïdation.

D - PANNES POSSIBLES ET COMMENT Y REMÉDIER

Indications d'erreurs possibles :

En cas d'erreur, les diodes présentes sur l'unité de commande vous indiquent la nature de l'erreur. Sur la page suivante vous trouverez les instructions nécessaires. Sur le schéma ci-dessous, O (éteint) et X (allumé) de gauche à droite correspondent aux 7 diodes placées de haut en bas sur l'unité de commande.

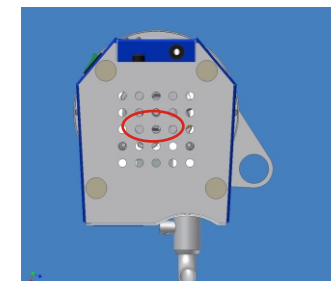
<u>Schéma des leds</u>	<u>Signification de la panne</u>
OXXXXX OXXXXX	Interruption après plusieurs cycles consécutifs (cf. page.... Point...)
OXOXOX XOXOXO	Surtension de courant.
XXOOXX OOXXOO	L'origine de l'erreur n'est pas connue
XXOXOX OOXOXO	Echauffement du moteur. Laisser refroidir l'appareil et démarrer à nouveau.
XXXXXX OOOOOO	Surcharge Vérifier le volume de remplissage.
OOOXX XXXXXO	Surtension ou sous-tension. Mettez-vous en relation avec le service à la clientèle de EDF.

Toutes les erreurs sont annulées par la touche « Power ». Si l'erreur ne peut être annulée en appuyant sur la touche « Power », veuillez suivre la procédure suivante :

Eteignez votre appareil avec l'interrupteur.
Appuyez sur la touche « Power » et maintenez-la.
Appuyez en même temps sur l'interrupteur.
Si cette manœuvre ne rétablit pas le bon fonctionnement de l'appareil, veuillez informer le Service Après-Vente (S.A.V)

Veillez noter :

Si de l'eau s'écoulait sous le socle de l'appareil, même s'il ne s'agit que de quelques gouttes, nous vous prions d'avertir immédiatement le S.A.V.



C - FONCTIONNEMENT DE L'APPAREIL KOLLITOR

2. Mise en marche et sécurité :

Mise en route **sécurisée pour les enfants** par un interrupteur bipolaire « marche-arrêt » placé à l'arrière de l'appareil.
Toutes les fonctions sont commandées par un microprocesseur.
Commande anti-blocage sécurisée.
Transformateur de sécurité pour les touches sensibles.
Fusible de sécurité interne.
Système de protection contre la surchauffe.
Matériaux de qualité alimentaire.
Soudure spéciale pour acier inoxydable (pas de brasure).

Attention !!! Pour éviter tout risque d'électrocution, ne démontez aucune partie de l'appareil (par exemple le socle de l'appareil). A l'intérieur de l'appareil ne se trouve aucune pièce réparable par l'utilisateur. Adressez-vous à notre Service après-vente qualifié pour toute réparation, pour éviter de perdre la garantie.

Attention : Ne touchez **en aucun cas** l'intérieur de l'appareil lorsque celui-ci est en fonctionnement.
Grand danger de blessures !!!

3. Nettoyage :

Après un arrêt prolongé de l'appareil, il y a lieu simplement de faire 2 à 3 cycles comme lors de la première mise en service, avant de consommer l'eau.

En plus, nous vous recommandons de nettoyer l'appareil avec de l'eau chaude. Attention: la carafe peut briser si l'eau est trop chaude. Utilisez un autre récipient pour verser de l'eau chaude dans le Kollitor. Il n'est pas nécessaire de mettre le Kollitor en service pour le nettoyer.

REMARQUE:

Ne pas ouvrir l'appareil pour le nettoyage!!!

A - 1. Montage de l'appareil Kollitor

L'appareil vous est livré avec les pièces suivantes :

1. Kollitor
2. Entonnoir
3. Carafe de remplissage



Après le déballage de votre appareil, vous procéderez comme suit :

Placez votre appareil sur une surface plane, stable et horizontale, par exemple une table ou le plan de travail d'une cuisine.

Fixez la pièce en acier livrée avec l'appareil aux deux grandes vis sur le couvercle comme indiqué sur la photo en libérant au préalable les deux vis papillon. Cette pièce sert de support pour le bouchon de l'appareil pendant le remplissage.

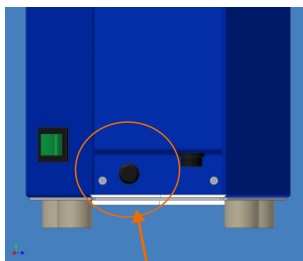
REMARQUE :

En cas de transport de l'appareil, veuillez démonter cette pièce pour réduire le risque d'éventuels dégâts.



Pièce support du bouchon de l'appareil

A - 1. Montage de l'appareil Kollitor



Emplacement du fusible

- bouton marche-arrêt
- emplacement du fusible de 5 ampères / 250 V
- prise de courant secteur

Le fusible sera remplacé s'il devait sauter en cas de surcharge de l'appareil.
N'utilisez exclusivement que les fusibles adaptés (250 V / 5 A, retard, 5x20mm)



B - CONSERVATION DE L'EAU ULTRA COLLOÏDALE

Contenants :

Il est conseillé de conserver l'eau ultra-colloïdale dans des bouteilles en verre blanc transparent.

Recommandations : Nettoyez toutes les bouteilles, contenants ou verres utilisés pour l'eau ultra-colloïdale uniquement avec de l'eau chaude sans détergent.

En raison de son pouvoir de succion et d'absorption, cette eau ne doit pas être conservée dans des bouteilles ou contenants en plastique pour éviter des transferts d'odeur. L'eau ne doit également pas séjourner plus de 30 minutes dans l'appareil après une colloïdation.

Conservation et stockage

Comme pour tout aliment, après le traitement, plus l'eau est consommée rapidement, plus elle est bénéfique.

Veillez éviter de stocker l'eau ultra-colloïdale dans le réfrigérateur, car les micros vibrations du réfrigérateur ont une influence négative sur l'état colloïdal de l'eau.

C - FONCTIONNEMENT DE L'APPAREIL KOLLITOR

Description technique :

Votre Kollitor a été conçu pour un usage domestique intensif et durable.
Une garantie de 2 ans est assurée à partir de la date d'achat.
Tous les matériaux utilisés remplissent les normes standard de haute qualité.

Caractéristiques techniques :

Volume de remplissage	2.25 l
Hauteur (avec couvercle)	515 mm
Encombrement	25 x 35 cm
Poids à vide	8,5 kg
Puissance du moteur	250 Watt
Tension	250 V, 50 Hz
Consommation électrique en « Stand-by »	env. 4.5 VA
Décibels	57 dB (A)

A - 3. MODE D'EMPLOI DU KOLLITOR

3.3 Mise en route de la colloïdation

Procédure à suivre :

- **Branchez** l'appareil à l'aide de l'interrupteur situé à l'arrière de l'appareil.
- Si la diode lumineuse rouge de « Stand-By » s'allume, la colloïdation peut être effectuée.
- **Appuyez** alors sur la touche du bloc de commande « Power »; la diode « On » s'allume en vert.
- En appuyant une fois sur le bloc de commande « Modus », vous choisissez le programme **Colloïdation**.

La diode correspondant au programme choisi s'allume.

- La **mise en route** s'effectue en appuyant sur la touche « Start ». Les deux diodes de ce bloc de commande clignotent alors alternativement au rythme d'une seconde, et le moteur se met en marche. La durée du cycle est de 180 secondes.

A la fin du cycle du programme choisi, le moteur s'arrête, seule la diode « On » reste allumée. Au bout de 30 secondes l'appareil se met en position « Stand-By ».

Le programme « Modus » choisi ne peut pas être modifié au cours du fonctionnement. A tout moment, il est possible d'interrompre ce programme en appuyant sur la touche « Power ».

3.4 Pour vider l'appareil

- Ouvrez le robinet en abaissant le levier (à l'horizontal), et recueillez l'eau ultra-colloïdale dans la carafe, ou dans une bouteille en verre transparent.
- **Ne stockez pas l'eau ultra-colloïdale dans l'appareil, ni dans des bouteilles en plastique.**
- **Videz toujours complètement l'appareil en l'inclinant légèrement vers l'avant.**
- Ne laissez pas l'eau ultra-colloïdale au delà de ½ heure dans l'appareil.

Pour déconnecter l'appareil du réseau électrique, appuyez sur le bouton « marche-arrêt » qui se trouve à l'arrière de l'appareil. Cet interrupteur coupe les deux phases.

3.5 Remarque :

Pour la protection du moteur, seuls 4 cycles sont possibles au cours de 30 minutes. Sinon, l'appareil s'arrête et les diodes « on » et « power » clignotent signalant une surchauffe. Après un court temps d'arrêt le Kollitor peut à nouveau être mis en marche.

Cet appareil d'ultra-colloïdation de l'eau a été conçu pour un usage domestique et non pour un usage commercial (la vente d'eau est interdite et soumise aux règles du code du Service des Fraudes et de la Consommation

A - 2. Première mise en service

Les différents paramètres de l'eau (à savoir la température, la dureté, eau de robinet filtrée ou non filtrée), ainsi que les tolérances de fabrication de l'appareil, nécessitent des précautions à la première mise en route de l'appareil. Le volume de remplissage indiqué sur la carafe peut également présenter certaines variations dont il faut tenir compte.

Le kollitor a été testé en usine, cependant, lors de la première mise en service, il est important de tenir compte des variations possibles précitées.

Veillez procéder comme suit :

Le remplissage de l'appareil nécessite toujours deux fois le volume contenu dans la carafe, soit 2,25 litres d'eau en tout pour un cycle de colloïdation.

Lavez l'entonnoir et la carafe à l'eau chaude (n'utilisez aucun détergent). Remplissez la carafe jusqu'au repère supérieur (1,125 litres). Versez le contenu à l'aide de l'entonnoir dans l'appareil.

Répétez l'opération une deuxième fois.



Carafe avec repère de remplissage du volume d'eau, environ 1,125 l.

Versez, dans l'appareil, deux volumes d'eau jusqu'au repère, soit 2,25 litres au total.

Placez le bouchon de fermeture sur le couvercle de l'appareil.

Pour mettre l'appareil en fonction, appuyez une fois sur la touche « Power », puis une fois sur la touche « Modus » et une fois sur la touche « Start »

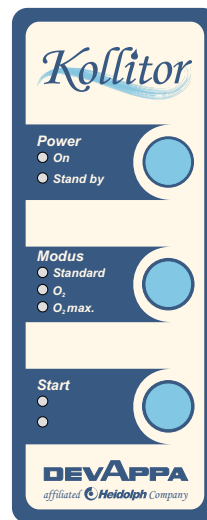
Si après 10 à 20 secondes votre appareil devait faire un bruit irrégulier, arrêtez le fonctionnement du moteur en appuyant sur la touche « Power ». Ce bruit irrégulier indique un manque d'eau.

A - 2. Première mise en service

- Rajoutez un peu d'eau (environ 2 cl) à l'aide de l'entonnoir et remettez l'appareil en marche. Si le bruit de l'appareil est toujours irrégulier, renouveler encore une fois l'opération (max. 6 fois).
- Mémorisez la quantité d'eau rajoutée. Lors d'un prochain remplissage, remplissez la carafe jusqu'au repère supérieur et rajoutez la moitié du volume mémorisé précédemment puis marquez ce nouveau repère qui vous donnera le volume de remplissage optimal pour votre appareil.
- Cette procédure doit être respectée lors de la première mise en service afin de déterminer le volume optimal nécessaire pour un bon fonctionnement de l'appareil. Une surcharge de l'appareil doit tout autant être évitée.
- Si vous deviez constater durant le fonctionnement de l'appareil un écoulement d'eau au niveau du bouchon du couvercle, cela signifie un remplissage excessif de l'appareil. (Il n'est toutefois pas anormal que quelques gouttes peuvent perler au niveau du bouchon, qu'il suffit d'essuyer avec un chiffon).
- Si par inadvertance vous avez trop rempli l'appareil, le moteur s'arrête au bout de 1 à 3 secondes et toutes les diodes se mettent à clignoter. Videz alors complètement l'appareil et recommencez la procédure de remplissage. (voir page 14, comment remédier aux incidents courants).
- Effectuez un nouveau contrôle en remplissant l'appareil avec la valeur du volume de deux carafes d'eau repéré précédemment et vérifiez le bon fonctionnement.
- Si vous devez utiliser une nouvelle carafe, il est nécessaire d'établir à nouveau, comme précédemment, le juste volume de remplissage indispensable au bon fonctionnement de l'appareil.

A - 3. MODE D'EMPLOI DU KOLLITOR

3.1 Eléments de commande



3.1.1 Touches de commande

Vous avez à votre disposition trois blocs de commande et de programmation :

« Power » « Modus » et « Start ».

Pour mettre en route le processus d'ultra-colloïdation, il faut respecter un ordre donné pour éviter une mise en marche involontaire.

Si l'appareil est en fonction, il n'est possible de l'arrêter qu'en appuyant sur la touche « Power ».

3.1.2 Diodes lumineuses

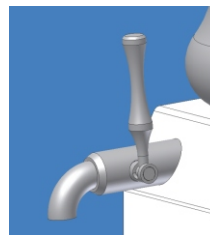
Les informations d'utilisation sont représentées par sept diodes lumineuses.

Les diodes indiquent, à l'allumage, l'état actuel du nombre de colloïdations effectuées, servent de témoin d'utilisation, et indiquent le cas échéant les pannes éventuelles.

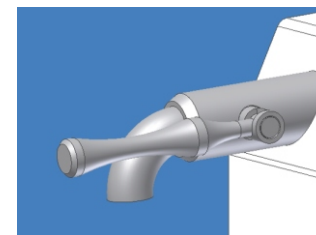
L'indication du nombre de colloïdations concerne le service après-vente et non l'utilisateur.

3.2. Remplissage du Kollitor

- Fermez le robinet



Robinet fermé



Robinet ouvert

- Remplissez l'appareil à l'aide de la carafe livrée à cet effet, remplie jusqu'au deuxième repère supérieur (1125 ml), en vous servant de l'entonnoir, et renouvelez une deuxième fois cette même opération. Le remplissage de l'appareil correspond toujours au volume de deux carafes d'eau.
- Si le volume d'eau est insuffisant, la colloïdation ne s'effectuera pas correctement. Si le volume d'eau est trop important, l'appareil peut soit, s'arrêter, soit disjoncter.

Remarque importante :

Votre Kollitor ne doit être rempli qu'avec de l'eau pure et plate. Nous vous recommandons d'utiliser de l'eau du robinet préalablement filtrée.